




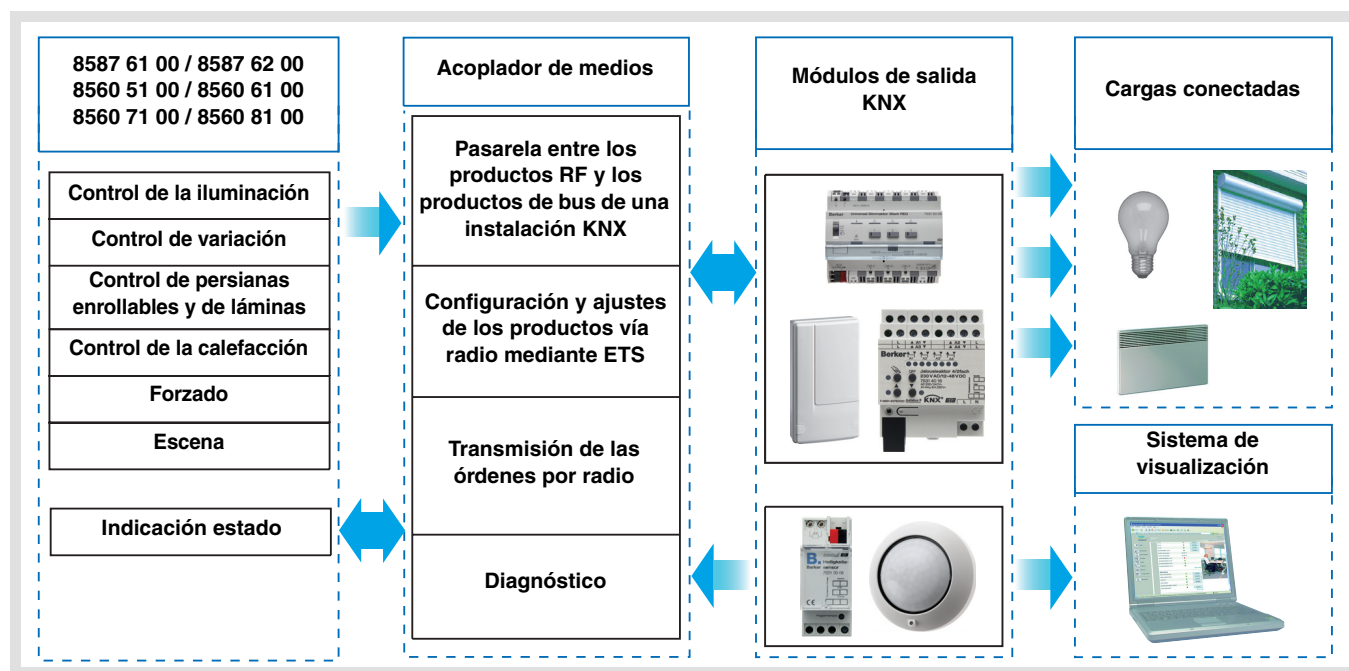


Programas de aplicación

Productos de entradas vía radio quicklink

Características eléctricas / mecánicas : véanse los manuales de los productos

	Referencia del producto	Designación del producto	Ref. programa de aplicación	Producto vía bus Producto vía radio
	8587 61 00	2 entradas empotrables a pilas	S85876100	☺☺
	8587 62 00	2 entradas empotrables red	S85876200	
	8560 51 00 8560 61 00 8560 71 00 8560 81 00	Mando a distancia radio 2 Entradas Mando a distancia radio 4 Entradas Mando a distancia radio 6 Entradas Mando a distancia radio 18 Entradas	S85605100 S85606100 S85607100 S85608100	



Índice

1. Presentación	3
1.1 Generalidades	3
1.2 Descripción de las funciones	3
2. Configuración y ajustes	5
2.1 Lista de los objetos	5
2.2 Ajuste de los parámetros	5
2.3 Configuración con acoplador de medios (ETS versión > 3.0f)	9
3. Reset fábrica	11
3.1 Reset fábrica por ETS a través del acoplador de medios	11
3.2 Reset fábrica desde el producto	11
4. Características	12

1. Presentación

1.1 Generalidades

Todos los emisores de radio a los que hace referencia este documento son productos vía radio quicklink . Pueden reconocerse por el pulsador de configuración **cfg** presente en todos. Quicklink  designa el modo de configuración sin herramientas.

Estos productos también pueden configurarse en E modo por el configurador USB o en S modo por ETS a través del acoplador de medios.

En ese caso la versión del 8505 01 00 debe responder a las siguientes características :

- Firmware : $\geq 1.2.5$
- Plug-in : $\geq 1.0.11$

Este documento describe el principio de configuración con el programa ETS a través del acoplador de medios y las funciones disponibles en este modo.

En el seno de una misma instalación, sólo deberá usarse un único modo de configuración.

Para reutilizar un producto ya programado en otra instalación, con independencia del modo de configuración, hay que realizar un reset fábrica del producto.

Especificidades de los emisores de radio quicklink

El modo de configuración se activa al presionar el pulsador **cfg**. En este modo el producto dialoga en bidireccional. Para las operaciones de numeración o de programación, ya no será necesario acercar los emisores que se van a configurar del acoplador de medios. Basta con quedarse dentro del alcance de radio.

1.2 Descripción de las funciones

Los programas de aplicación de los emisores de radio permiten configurar individualmente cada entrada. Los pulsadores o los órganos de control conectados a las entradas (interruptor, automatismo) permiten controlar la iluminación, las persianas enrollables y de láminas, la calefacción, las escenas.

Las principales funciones son las siguientes :

■ Emisión de los comandos

Las entradas permiten emitir órdenes de iluminación, de persianas correderas y enrollables, consignas de calefacción, escenas. Emisión de los comandos :

- Control de la iluminación
 - Telerruptor, ON, OFF, ON / OFF, Temporización, Forzado
 - Regulación con 1 ó 2 botones-pulsadores
- Control de persiana enrollable / de láminas
 - Subir, Bajar, Stop, Inclinación de las láminas, Forzado, Alarma viento, Alarma lluvia
 - Control con 1 ó 2 botones-pulsadores
- Selección de consigna (Calefacción)
 - Confort / Reducido, Confort, Reducido, No hielo / Auto, No hielo, Auto, Económico, Confort / Económico, Forzado

■ Escena

Esta función permite emitir órdenes de grupo emitidas hacia diferentes tipos de salidas para crear ambientes o escenarios. Por ejemplo, escena 1 : Abandonar la vivienda (control centralizado de iluminación OFF, persianas del lado Sur bajadas 3 / 4, resto de persianas abiertas, calefacción en modo Eco).

■ Forzado

La función Forzado permite forzar salidas. La acción del control forzado depende del tipo de salida : Iluminación, Persianas lamas, Calefacción.

■ Alarmas

Las funciones Alarma 1 y Alarma 2 permiten emitir alarmas a través del bus procedentes de automatismos (anemómetro, detector de lluvia, interruptor crepuscular, etc.). La alarma 1 tiene una prioridad mayor que la alarma 2.

2. Configuración y ajustes

2.1 Lista de los objetos

Función									
Objeto	ON / OFF	Telerruptor	Temporización	Variación 1 botón	Variación 2 botones	Persianas lamas 1 puls.	Persianas lamas 2 puls.	Calefacción	Escena
ON / OFF	X	X		X	X				
Indicación estado		X		X		X			
Temporización			X						
Variación				X	X				
Stop / Inclinación						X	X		
Subir / Bajar						X	X		
Selección de consigna								X	
Escena									X
Forzado	X						X	X	
Alarma 1 / 2						X	X		
Estado batería	X	X	X	X	X	X	X	X	X

2.2 Ajuste de los parámetros

■ Ajuste de los parámetros : Tipo de canal

Los productos de entradas controlan los circuitos de iluminación, de persianas enrollables y de láminas, de calefacción, de escenas, de forzado y de alarma.

Entrada de tipo pulsador

→ Pantalla de ajustes

Parámetro	Descripción	Valor
Tipo de canal	Este parámetro permite seleccionar la función del canal.	No usado Telerruptor ON / OFF Variación 1 botón Variación 2 botones Persianas lamas Calefacción Escena Temporización Valor por defecto : No usado

Entrada de tipo interruptor

Parámetro	Descripción	Valor
Tipo de canal	Este parámetro permite seleccionar la función del canal.	No usado Telerruptor* ON / OFF Variación 1 botón* Variación 2 botones Persianas lamas Alarma 1 Alarma 2 Calefacción Escena Temporización Forzado Valor por defecto : No usado

* Estas funciones no están adaptadas a un control de tipo interruptor.

■ Tipo de canal : Telerruptor

Esta función permite controlar los circuitos de iluminación u otros circuitos de carga. Con cada pulsación del botón-pulsador conectado se produce un cambio de estado del objeto (ON / OFF).

Descripción : Al activar el botón-pulsador conectado, en función del objeto **indicación de estado** se emite una orden **ON u OFF** a través del objeto **ON / OFF** al bus.

■ Tipo de canal : ON / OFF

Esta función permite controlar los circuitos de iluminación u otros circuitos de carga. La orden ON u OFF se emite a través del objeto **ON / OFF** al bus. Se puede ajustar en los parámetros el tipo de orden que se emite (ON u OFF).

- ON : Emisión de la orden ON con el cierre del contacto de entrada (o al presionar el pulsador de entrada),
- OFF : Emisión de la orden OFF con el cierre del contacto de entrada (o al presionar el pulsador de entrada),
- ON / OFF : Emisión de la orden ON con el cierre del contacto de entrada (o al presionar el pulsador de entrada) y emisión de la orden OFF con la apertura del contacto de entrada (o al soltar el pulsador de entrada),
- OFF / ON : Emisión de la orden OFF con el cierre del contacto de entrada (o al presionar el pulsador de entrada) y emisión de la orden ON con la apertura del contacto de entrada (o al soltar el pulsador de entrada).

■ Tipo de canal : Variación

La función permite controlar los circuitos de luz con uno o dos pulsadores.

Con una pulsación corta del botón-pulsador, el sensor táctil emite una orden de encendido o apagado al bus a través del objeto **ON / OFF**.

Con una pulsación larga, la entrada emite una orden de regulación a través del objeto **regulación** para subir o bajar.

Existen 2 tipos de funciones distintas : Variación 1 botón o Variación 2 botones.

Tipo de canal : Variación 1 botón

Esta función permite ejecutar la orden ON / OFF o Aumentar / Disminuir con un único botón-pulsador.

Tipo de canal : Variación 2 botones

Con esa función, la conexión o subida se realiza con un botón-pulsador y la desconexión o bajada con un segundo botón-pulsador.

■ Tipo de canal : Persianas lamas

Esta función permite controlar las persianas enrollables y de láminas (movimiento de la persiana y ajuste de las láminas en el caso de las persianas de láminas).

Existen 3 funciones distintas :

- 1 pulsadore,
- 2 pulsadores,
- Contacto de automatismo.

Tipo de función : 1 pulsadore

Esta función permite controlar las persianas enrollables / de láminas con un botón-pulsador (Entrada).

Cambio de función después de cada pulsación (Bajar, STOP, Subir, STOP). En este caso no pueden ajustarse las láminas.

Tipo de función : 2 pulsadores

Esta función controla las persianas enrollables / de lamas con uno o dos botones-pulsadores (Entrada). Un botón-pulsador para SUBIR y otro para BAJAR.

La función envía el objeto **SUBIR / BAJAR** (pulsación larga) y el objeto **ángulo de las láminas / stop** (pulsación corta).

Tipo de función : Contacto de automatismo

La función permite controlar las persianas enrollables o de láminas (sin ajuste de las láminas) con contactos de conmutación (Interruptor, etc.).

La función automática envía el objeto **Subir / Bejar**.

Se puede ajustar en los parámetros el tipo de orden que se emite (subir o bajar).

- Subir : Emisión de la orden **Subir** con el cierre del contacto de entrada,
- Bajar : Emisión de la orden **Bajar** con el cierre del contacto de entrada,
- Subir / Bajar : Emisión de la orden **Subir** con el cierre del contacto de entrada y emisión de la orden **Bajar** con la apertura del contacto de entrada,
- Bajar / Subir : Emisión de la orden **Bajar** con el cierre del contacto de entrada y emisión de la orden **Subir** con la apertura del contacto de entrada.

■ Tipo de canal : Alarma 1, Alarma 2

Estas funciones (por lo general, contactos de conmutación) envían cíclicamente los telegramas (independientemente del estado de la entrada) al bus (detector de viento, sensor de lluvia, Interruptor crepuscular, etc.).

Los objetos **alarma prioridad 1** o **alarma prioridad 2** deben conectarse con los objetos **alarma prioridad 1** y **alarma prioridad 2** de las salidas persianas enrollables / de láminas.

La función de alarma tiene máxima prioridad. La alarma 1 tiene una prioridad mayor que la alarma 2.

■ Tipo de canal : Elección modo de calefacción

Esta función permite seleccionar el modo de funcionamiento de la calefacción. Los modos de funcionamiento se emiten a través del objeto **Selección de consigna**. Se puede ajustar en los parámetros la selección de consigna que se emite.

- Confort / Reducido : Emisión de la orden **Confort** con el cierre del contacto de entrada y emisión de la orden **Reducido** con la apertura del contacto de entrada,
- Confort : Emisión de la orden **Confort** con el cierre del contacto de entrada (o al presionar el pulsador de entrada)
- Reducido : Emisión de la orden **Reducido** con el cierre del contacto de entrada (o al presionar el pulsador de entrada),
- No hielo / Auto : Emisión de la orden **No hielo** con el cierre del contacto de entrada y emisión de la orden **Auto** con la apertura del contacto de entrada,
- No hielo : Emisión de la orden **No hielo** con el cierre del contacto de entrada (o al presionar el pulsador de entrada),
- Auto : Emisión de la orden **Auto** con el cierre del contacto de entrada (o al presionar el pulsador de entrada),
- Económico : Emisión de la orden **Económico** con el cierre del contacto de entrada (o al presionar el pulsador de entrada),
- Confort / Económico : Emisión de la orden **Confort** con el cierre del contacto de entrada y emisión de la orden **Económico** con la apertura del contacto de entrada.

■ Tipo de canal : Escena

Esta función permite emitir órdenes de grupo emitidas hacia diferentes tipos de salidas para crear ambientes o escenarios (modo de pánico, televisión, etc.).

El número de escena y la llamada o memorización de una escena se emite al bus a través del objeto **Escena**.

■ Tipo de canal : Temporización

Esta función actúa de forma similar a una función de luces de escalera. La duración se ajusta en el aparato de salida.

Peculiaridades :

- pulsación corta (flanco subida) : comienzo del funcionamiento con temporizador,
- pulsación larga (flanco bajada) : Fin de la temporización.

Con una nueva pulsación corta, se reinicia la temporización en la salida. La duración de la temporización aumenta mediante pulsaciones sucesivas del botón de control de la temporización. La duración efectiva se multiplicará entonces por el número de pulsaciones realizadas durante los 10 s después de la primera pulsación.

■ Tipo de canal : Forzado

Esta función permite el forzado de las salidas.

Si el forzado está activo, ningún otro control se tiene en cuenta. Sólo se tendrán en cuenta los comandos de fin de forzado o de alarmas.

Se puede ajustar en los parámetros el tipo de orden que se emite :


- Forzado ON - Subir - Confort : Emisión de la orden **Forzado ON - Subir - Confort** con el cierre del contacto de entrada y emisión de la anulación de este forzado con la apertura del contacto de entrada,
- Forzado OFF - Bajar - No hielo : Emisión de la orden **Forzado OFF - Bajar - No hielo** con el cierre del contacto de entrada y emisión de la anulación de este forzado con la apertura del contacto de entrada.

2.3 Configuración con acoplador de medios (ETS versión $\geq 3.0f$)

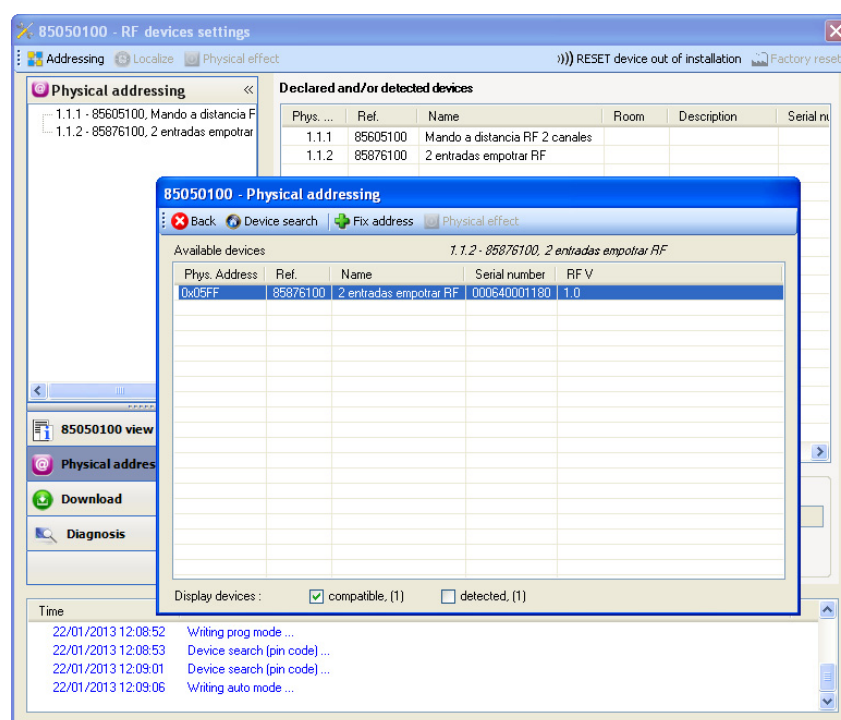
■ Principio de configuración

El acoplador de medios 8505 01 00 permite la configuración mediante ETS de los productos vía radio de una instalación KNX vía radio o de una instalación KNX mixta que incluye productos vía radio y productos vía bus. En funcionamiento normal, los emisores de radio funcionan en modo unidireccional. La configuración se realiza en modo bidireccional.

Procedimiento :

- Crear una línea reservada para los productos vía radio en su proyecto ETS. Insertar en primer lugar el acoplador de medios en esta línea y después insertar el resto de productos vía radio en esta línea,
 - Realizar la programación, el ajuste de los parámetros y el direccionamiento del grupo de todos los productos vía radio con excepción del acoplador de medios,
 - Descargar la dirección física del acoplador de medios, que debe ser del tipo 1.1.0. (siempre debe terminar en cero),
 - Instalar el plug-in del acoplador de medios : Pulse con el botón derecho sobre el producto en el árbol ETS, después seleccione **editar los parámetros**. Para la instalación del plug-in, es necesario disponer de los derechos de Administrador de Windows.
-
- Direccionamiento físico de los emisores de radio :
 - Pulse el botón **Direccionamiento físico** para que aparezca la pantalla de direccionamiento físico del plug-in,
 - Seleccione el producto que se quiere direccionar y después pulse en el campo **Direccionamiento** en la línea de menú de la parte superior izquierda de la ventana,
 - Pulse la tecla **cfg** de cada emisor de radio que se quiera direccionar y después pulse en **Búsqueda de productos** (si el producto no se encuentra en la búsqueda pulse en **reset fábrica producto fuera de instalación** o manualmente en el producto mediante una pulsación de la tecla **cfg** > 10 s),
 - Seleccione el producto que quiere direccionar y pulse en **Asignar dirección**. Se realiza el direccionamiento físico del producto. El producto ya forma parte de la instalación.
 - Después de descargar la dirección física, el símbolo  aparece delante del producto,
 - Repita esta operación con el resto de emisores de radio.

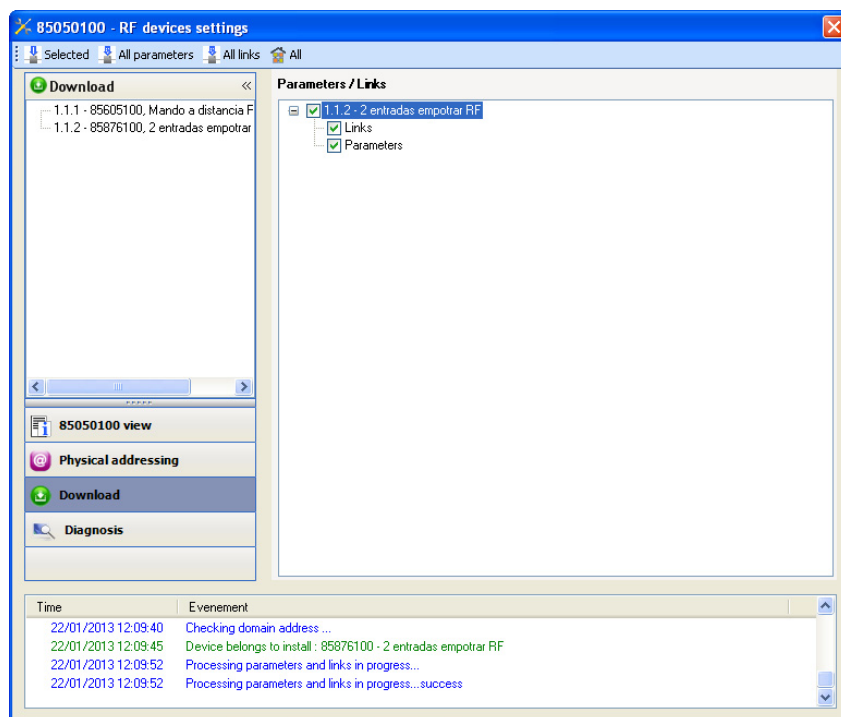
Atención : Tras una interrupción de las operaciones mayor de 10 mn, es necesario volver a pulsar la tecla **cfg** de los productos emisores que se quiere programar.



■ Descarga del programa y de los parámetros :

Esta operación se realiza en la pantalla **Descarga** del Plug in,

- Pulse en **Descarga** y siga las instrucciones de la pantalla.



Para comprobar las funciones y la comunicación vía radio KNX, vuelva al modo de explotación normal y espere 15 s antes de pulsar una tecla de control de un emisor.

Atención : El plug-in del acoplador de medios debe estar desactivado durante las pruebas funcionales.

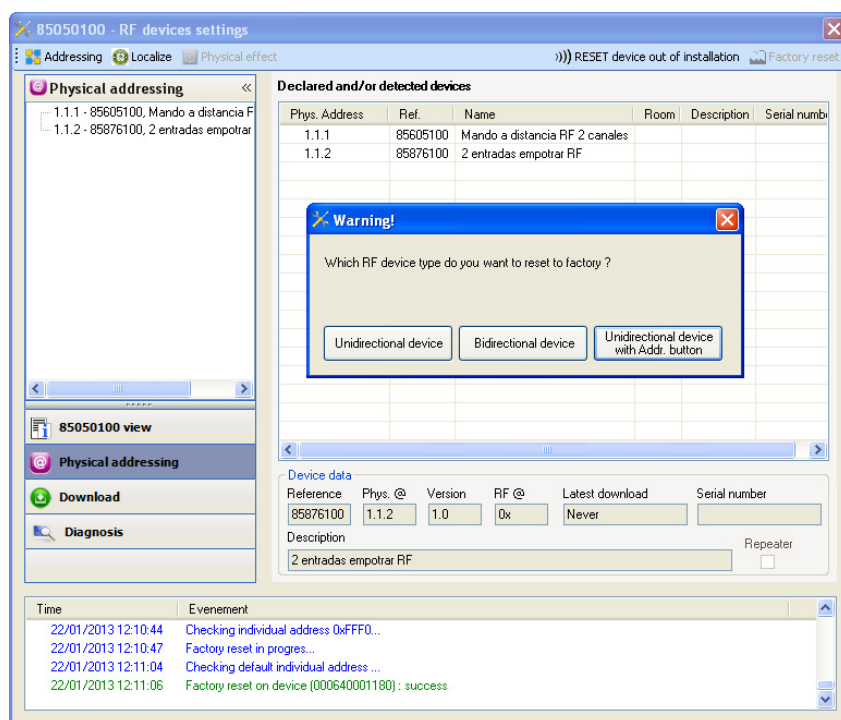
N.B. : Para más información consulte la descripción del programa de aplicación de 8505 01 00.

3. Reset fábrica

Esta función permite poner el producto en su configuración inicial (reset fábrica). Después de un reset fábrica el producto puede volver a utilizarse en una nueva instalación. El reset fábrica puede efectuarse directamente desde el producto, o bien desde el plug-in del acoplador de medios. Se aconseja esta última solución si el producto forma parte de una instalación configurada mediante ETS, de esta forma el producto se borra del proyecto.

3.1 Reset fábrica por ETS a través del acoplador de medios

- Para un producto que forma parte de la instalación (conocido por el acoplador de medios) : En el menú **Physical addressing**, seleccione **Factory reset** y después siga las instrucciones que aparecen en pantalla,
- Para un producto que no forma parte de la instalación (desconocido por el acoplador de medios) : En el menú **Physical addressing**, seleccione **RESET device out of installation**, y después **Unidirectional device with Addr. button**.



3.2 Reset fábrica desde el producto

Siempre se puede realizar un reset fábrica directamente desde el producto.

Reset fábrica desde el producto :

- Realice una pulsación larga (> a 10 segundos) en el pulsador **cfg**, suelte el botón en cuanto el LED **cfg** parpadee,
- Espere a que se apague el LED **cfg** que indica el final del reset fábrica.

Nota :

Para reutilizar un producto ya programado en otra instalación, con independencia del modo de configuración, hay que realizar un reset fábrica del producto.

4. Características

Producto	8587 61 00 / 8587 62 00	8560 51 00	8560 61 00	8560 71 00	8560 81 00
Número máx. de direcciones del grupo	87	86	79	72	60
Número máx. de asociaciones	95	95	95	95	95

Berker GmbH & Co. KG

Klagebach 38

58579 Schalksmühle/Germany

Telefon + 49 (0) 2355/905-0

Telefax + 49 (0) 2355/905-111

www.berker.de